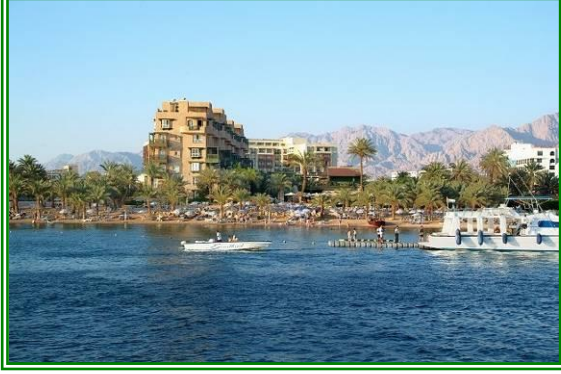


محافظة العقبة

محافظة العقبة

لمحة عامة:



تعتبر مدينة العقبة المنفذ البحري الوحيد المطل على البحر الأحمر، وتشكل أهمية كبيرة للسياحة والاقتصاد الأردني وهي غنية بالجبال الأرجوانية الوعرة التي يتغير لونها وشكلها مع تغير أوقات النهار. وعلى شواطئ العقبة يستجم الزوار تحت أشعة الشمس قبل الغطس في المياه الباردة المنعشة.

أولى جلالة الملك عبدالله الثاني ابن الحسين جل اهتمامه لتكون العقبة ثغر الأردن الباسم، وأصبحت مدينة العقبة من أجمل مدن المملكة لا بل تضاهي في جمالها مدن سياحية عالمية عريقة.

التضاريس والمناخ:

تمتاز محافظة العقبة بالمناخ الحار والجاف صيفاً، والداقي شتاءً، وتعتبر من المناطق الصحراوية التي يتراوح معدل هطول الأمطار السنوي فيها من "٥٠-١٠٠" ملم، وبارتفاع شديد في نسبة التبخر يصل إلى (٣٧٥٠ ملم/السنة) حيث تتراوح درجة الحرارة في شهر كانون الثاني بين "١٦- ٢٠" درجة مئوية مما يجعلها منطقة سياحية متميزة يرتادها سكان المملكة من جميع المحافظات، وكذلك الأجانب للتمتع في شتائها المعتدل ومياهها الدافئة، أما في فصل الصيف تتراوح درجة الحرارة بين "٣٥-٤٠" درجة مئوية.

الموقع والمساحة:

تقع محافظة العقبة في أقصى الجزء الجنوبي للمملكة الأردنية الهاشمية على رأس الخليج الذي سمي باسمها ، والذي يبلغ طوله (١٦٠) كم. ولقد لعبت العقبة دوراً كبيراً في تاريخ المنطقة لموقعها المتوسط الذي يربط بين قارتي آسيا وأفريقيا ، وتبعد العقبة عن العاصمة عمان مسافة (٣٢٥) كيلو متراً، وتبلغ مساحة المحافظة الإجمالية (٦٨٩٩.٨٩) كم^٢ تعادل ما نسبته (٧.٨%) تقريباً من المساحة الإجمالية للمملكة.

الواقع السكاني والكثافة السكانية:

قدر عدد سكان محافظة العقبة حسب تقديرات دائرة الإحصاءات العامة لعام ٢٠٠٧ بـ (١٢٤٧٠٠) نسمة يمثلون ما نسبته (٢.١٧%) من إجمالي عدد سكان المملكة، يتوزعون على (٢٨) تجمعاً سكينياً، ويشكل الحضر ما نسبته (٨٥%) والريف (١٥%) تقريباً وتشكل نسبة الذكور (٥٥.٧%) والإناث (٤٤.٣%)، وتبلغ الكثافة السكانية في المحافظة حوالي (١٨) شخص لكل كيلومتر مربع مقابل (٦٥) شخص لكل كيلومتر مربع على مستوى المملكة. ويتوزع السكان حسب التقسيمات الإدارية والكثافة السكانية في المحافظة على النحو التالي:

الجدول رقم (١)

التوزيع السكاني حسب الجنس واللواء والكثافة السكانية في محافظة العقبة

| معدل الكثافة السكانية فرد/كم ^٢ | النسبة % | المساحة كم ^٢ | النسبة من المحافظة % | عدد السكان (نسمة) | | اللواء |
|--|-------------|----------------------------|----------------------------|-------------------|-------|-------------|
| | | | | ذكور | إناث | |
| ٢٤ | ٦٢.٩ | ٤٣٤٠.٠٤ | ٨٣.٨ | ٥٨٦٧٠ | ٤٥٨٦٠ | قصبه العقبة |
| ٧.٨ | ٣٧.١ | ٢٥٥٩.٨٥ | ١٦.٢ | ١٠٧٣٠ | ٩٤٤٠ | القويرة |
| ١٨ | ١٠٠ | ٦٨٩٩.٨٩ | ١٠٠ | ١٢٤٧٠٠ | | المجموع |

المصدر : دائرة الإحصاءات العامة، ٢٠٠٧.

التقسيمات الإدارية:

- تضم محافظة العقبة الوحدات الإدارية التالية :
- (١) لواء قصبه العقبة و مركزه مدينة العقبة
 - (٢) قضاء وادي عربية
 - (٣) لواء القويرة مركزه القويرة
 - (٤) قضاء الديسة ويتبع للواء القويرة ومركزه الديسة

المناطق الحيوية :

إقليم العقبة :

- ويقصد بالإقليم (المناطق التابعة لمحافظة العقبة والواقعة خارج حدود المنطقة الخاصة باستثناء المشمولة بقانون سلطة وادي الأردن) .
- تتولى سلطة المنطقة الخاصة بموجب قانونها تنمية الإقليم اقتصادياً واجتماعياً ونقصد هنا بالإقليم لواء القويرة ومنطقة حوض الديسة .
- تتولى سلطة وادي الأردن مهمة تطوير وتنمية منطقة وادي عربة بموجب قانون السلطة. ملاحظة : إنتقلت صلاحية تطوير وادي عربة إلى سلطة منطقة العقبة الاقتصادية الخاصة بموجب موافقة مجلس الوزراء عام ٢٠٠٧ .

• مؤسسة الموانئ (شركة تطوير العقبة) :

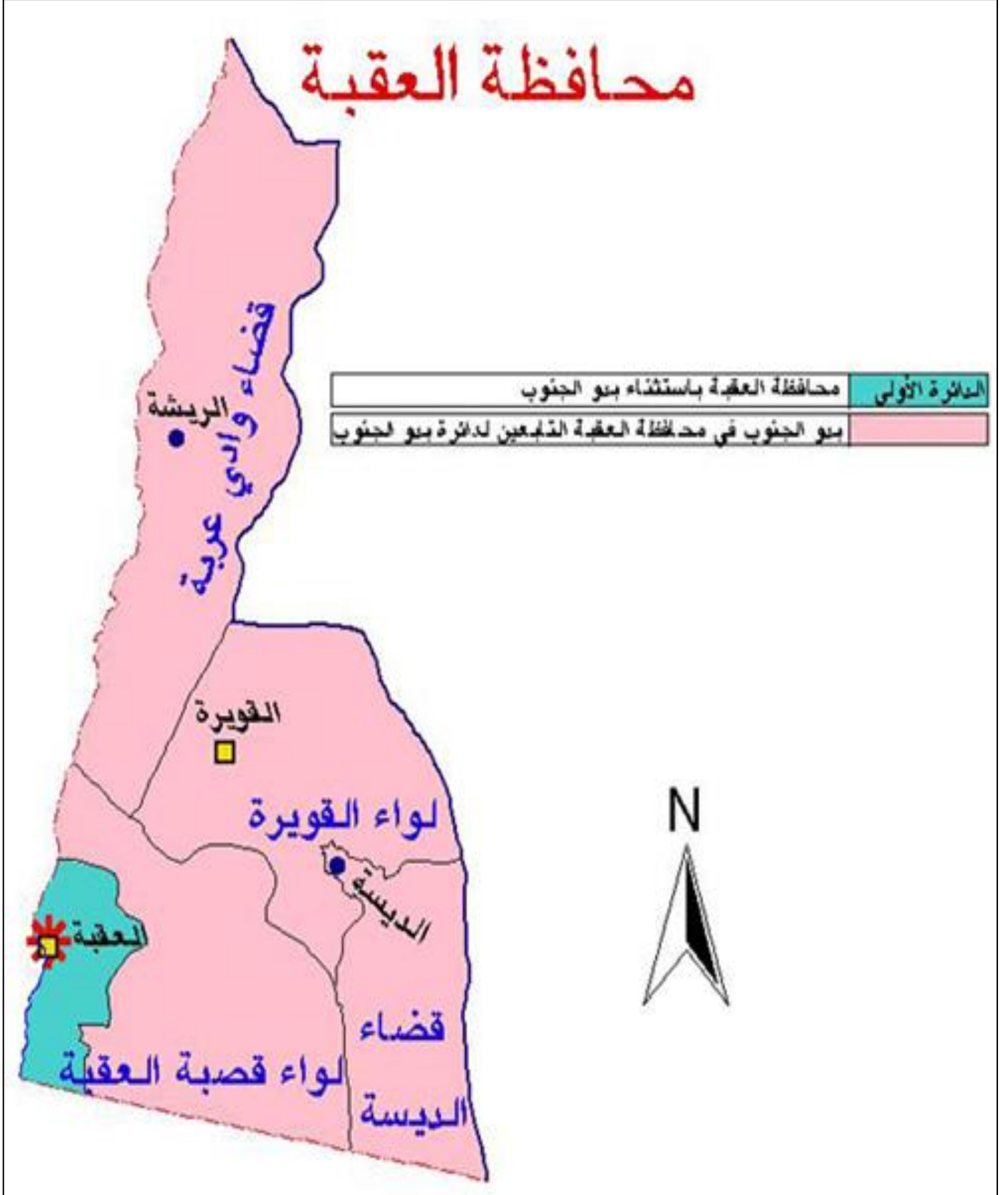
يعتبر ميناء العقبة من أهم موانئ المنطقة المطلّة على البحر الأحمر نظراً لموقعه الجغرافي المتميز، كونه الشريان الحيوي، والمنفذ البحري الوحيد الذي يطل به الأردن على موانئ العالم، والذي يصدر من خلاله الموارد والمنتجات الوطنية من الفوسفات والبوتاس والأسمدة الكيماوية، ويعتبر همزة الوصل التي تربط المشرق العربي بالمغرب العربي في كل من آسيا وأفريقيا، بالإضافة لحركة التجارة الخارجية مع الدول العربية المجاورة التي تربطه بها شبكة من الطرق البرية الجيدة، ومن خلال ميناء العقبة يتم تصدير (٧٨%) من مجموع الصادرات الأردنية واستيراد ما نسبته (٦٥%) من مجموع المستوردات الأردنية.

• مطار الملك الحسين الدولي (شركة تطوير العقبة) :

يعمل المطار ليحقق ثلاث أهداف رئيسية تتمثل في نقل السياحة العالمية والشحن الجوي وأخيراً نقل رجال الأعمال، وكلها تساهم في الدخل القومي للأردن حيث يعتبر المطار دولياً من كافة المعايير العالمية بحيث استقبل كافة أنواع الطائرات المعروفة في مجالات النقل المدني والعسكري. وتعتبر شركة تطوير العقبة هي المالك الرئيسي لأصول ومجودات المطار ومؤسسة الموانئ.

الخريطة رقم (١)

خارطة محافظة العقبة حسب الأولوية ومراكزها



أبرز المشاريع الرأسمالية لمحافظة العقبة

(بالألف دينار)

| الرقم | اسم المشروع | الجهة المنفذة | مخصصات ٢٠٠٨ | نسبة الإنفاق % | نسبة الإنجاز % | الملاحظات |
|-------|--|--------------------------|-------------|----------------|----------------|--|
| ١. | إنشاء مستشفى القويرة. | الخدمات الطبية | ٢٠٠٠ | ٨٤.٨ | ١٠٠ | تم البدء باستقبال المراجعين وهو يخدم المنطقة والقرى المجاورة. |
| ٢. | إنشاء مبنى متصرفية لواء القويرة وسكن المتصرف. | وزارة الداخلية | ٤٥٠ | ٩٣.٣ | ٦٥ | في مرحلة التشطيبات ومن المتوقع الانتهاء في شهر نيسان/٢٠٠٩. |
| ٣. | مشروع وادي عربة. | وزارة المالية | ٢٠٥٠ | ٢٨.٦ | - | تم تحويل ملف هذا المشروع إلى سلطة منطقة العقبة الاقتصادية الخاصة. |
| ٤. | مستشفى العقبة الجديد. | وزارة التخطيط | ٦٠٢٢.٦ | ٩٩.٨ | ٩ | من المتوقع أن يتم تغيير اسم المستشفى ليصبح مستشفى الأمير هاشم العسكري. |
| ٥. | تطوير موقع الشلالة الجنوبي في العقبة. | وزارة التخطيط | ٨٦١.٩ | ١٠٠ | - | - |
| ٦. | طريق العقبة الساحلي. | وزارة التخطيط | ٣٢٢.٩ | ٩٩.٧ | ١٠٠ | المشروع منتهي. |
| ٧. | صيانة الطرق الرئيسية والنافذة والجسور في إقليم الجنوب. | وزارة الأشغال | ٧٠٧.٤ | ١٠٠ | ٩٠ | - |
| ٨. | القرى الحضرية. | وزارة الأشغال | ١٠٠٠ | ٧٥ | - | تم تخصيص الأرض من قبل سلطة منطقة العقبة الاقتصادية الخاصة. |
| ٩. | إسكان الأسر الفقيرة. | وزارة الأشغال | ٣٥٨.٨ | ١٠٠ | ١٠٠ | - |
| ١٠. | إنشاء مركز للمعوقين/ القويرة. | وزارة التنمية الاجتماعية | ٦٢٥ | ٨٨ | ١٠٠ | تم الاستلام الأولي للمشروع. |
| ١١. | إنشاء مركز ثقافي العقبة | وزارة الثقافة | ١٠٠ | - | - | - |
| ١٢. | إنشاءات مختلفة وإضافات غرف صفية. | وزارة التربية | ١٧٩.٣ | ١٠٠ | ٦٥ | - |

خلاصة التقييم لأهم المشاريع التنموية والرأسمالية لمحافظة العقبة

خلاصة المشاريع الرأسمالية المرصودة في محافظة العقبة لعام ٢٠٠٨

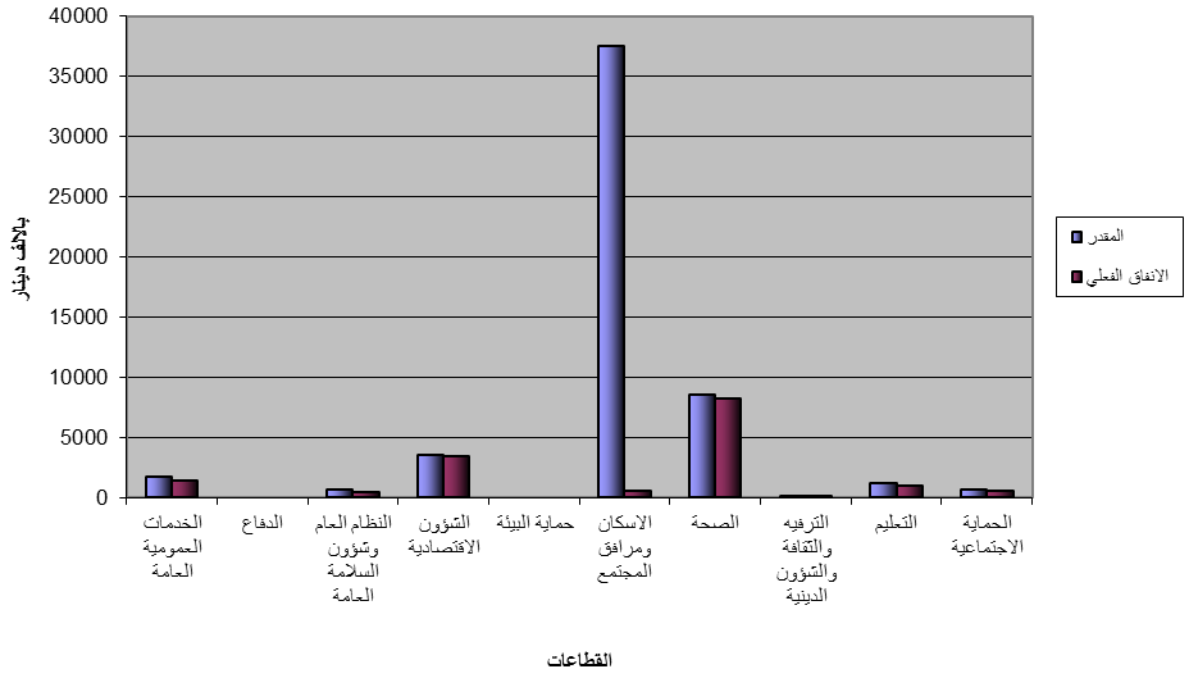
قدرت النفقات الرأسمالية لمشاريع محافظة العقبة لعام ٢٠٠٨ بمبلغ (٥٤١٦٢) ألف دينار موزعة حسب الفصول للوزارات والدوائر الحكومية حيث تم إنفاق (١٥٨١٤.٧) ألف دينار بنسبة (٢٩.٢%) حتى تاريخ ٢٠٠٨/١٢/٣١ ويعزى سبب تدني مستوى الإنفاق إلى أن مخصصات مشروع جر مياه الديسي وهو مشروع وطني تم رصد مخصصاته في وزارة المالية بمبلغ مقداره (٣٥٥٠٠) ألف دينار لعام ٢٠٠٨ وهو يستحوذ على مانسبته (٦٥.٥%) من مخصصات المحافظة، حيث من المتوقع أن يبدأ قريباً، بالإضافة إلى مشروع تطوير وادي عربة الذي رصد له مبلغ (٢٠٥٠) ألف دينار في موازنة عام ٢٠٠٨ ، حيث تم تحويل ملف هذا المشروع إلى سلطة منطقة العقبة الاقتصادية الخاصة، وإذا ما تم استثناء هذين المشروعين من مخصصات المحافظة كونهما مشاريع على المستوى الوطني فان مخصصات محافظة العقبة تقدر بـ(١٦٦١٢) ألف دينار وتصبح نسبة الإنفاق الفعلية (٩٥.٢%)

(بالالف دينار)

| البيان | مقدر ٢٠٠٨ | الإنفاق حتى ٢٠٠٨/١٢/٣١ | نسبة الإنفاق الفعلي % |
|---------------------|-----------|---------------------------|-----------------------|
| المشاريع الرأسمالية | ٥٤١٦٢ | ١٥٨١٤.٧ | ٢٩.٢ |

الشكل رقم (١)

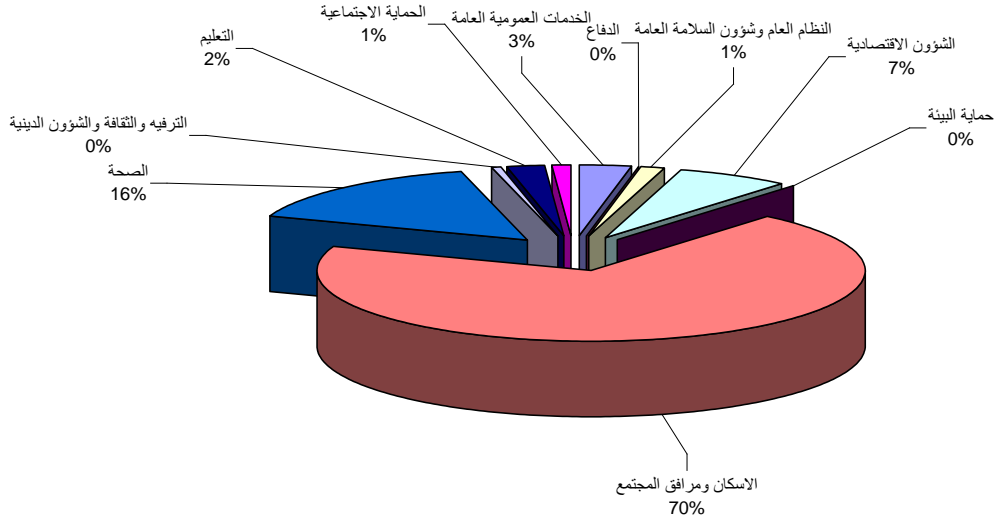
مقارنة الاتفاق الفعلي للمشاريع الرأسمالية حسب القطاعات
لمحافظة العقبة



ويشير توزيع المخصصات المالية لمحافظة العقبة حسب القطاعات الوظيفية إلى أن قطاع الإسكان ومرافق المجتمع إستأثر على ما نسبته (٦٩.٤%) من إجمالي مخصصات المحافظة لعام ٢٠٠٨ وذلك من أجل تنمية المحافظة والمساهمة في تخفيض معدلات البطالة، وجاء في المرتبة الثانية قطاع الصحة والذي حاز على ما نسبته (١٥.٨%) من إجمالي مخصصات المحافظة وتلاه قطاع الشؤون الاقتصادية وقطاع الخدمات العمومية العامة كما هو واضح في الشكل رقم (٢) .

الشكل رقم (٢)

التوزيع القطاعي للمشاريع الرأسمالية لمحافظة العقبة



الحماية الاجتماعية ■ التعليم ■ الترفيه والثقافة والشؤون الدينية ■ الصحة ■ الإسكان ومرافق المجتمع ■ حماية البيئة ■ الشؤون الاقتصادية ■ النظام العام وشؤون السلامة العامة ■ الدفاع ■ الخدمات العمومية العامة

وفي ما يلي تحليل موجز لأهم مخصصات المشاريع الرأسمالية حسب الفصول:-

الإشغال العامة والإسكان :-

بلغ حجم المخصصات المرصودة في وزارة الأشغال العامة والإسكان في قانون الموازنة العامة لعام ٢٠٠٨ (٣٣٥٢.٨) ألف دينار مشكلة ما نسبته (٦.٢%) من إجمالي المخصصات المرصودة للمحافظة وبلغ الإنفاق الفعلي حتى ٢٠٠٨/١٢/٣١ (٣١٠١.٨) ألف دينار أي ما نسبته (٩٢.٥%) من المخصصات المرصودة في الوزارة، وهي ضمن النسب المستهدفة .

التربية والتعليم :-

تم رصد مبلغ (١٢٥٦.٧) ألف دينار مشكلة ما نسبته (٢.٣%) من إجمالي المخصصات المرصودة للمحافظة، وبلغ الإنفاق الفعلي حتى ٢٠٠٨/١٢/٣١ (١٠٣٤.٤) ألف دينار أي ما نسبته (٨٢.٣%) من المخصصات المرصودة لقطاع التعليم في المحافظة.

وزارة الصحة/ الخدمات الطبية :-

بلغت المخصصات المرصودة لوزارة الصحة والخدمات الطبية في المحافظة ما مقداره (٢٣٥٦) ألف دينار مشكلة ما نسبته (٤.٣%) من إجمالي المخصصات للمشاريع الرأسمالية للمحافظة وتم إنفاق ما مقداره (٢٠٥٢.٢) ألف دينار أي ما نسبته (٨٧.١%) من المخصصات الرأسمالية حتى ٢٠٠٨/١٢/٣١ علماً بأن هناك مشروعين في محافظة العقبة لإنشاء مستشفيات وهما مستشفى العقبة الجديد ومستشفى لواء القويرة حيث بلغت مخصصاتهما (٨٠٢٢.٦) ألف دينار تنفذ من مخصصات الخدمات الطبية الملكية ووزارة التخطيط .

وزارة التنمية الإجتماعية :-

بلغت المخصصات المرصودة لوزارة التنمية الإجتماعية في المحافظة ما مقداره (٦٤٠) ألف دينار مشكلة ما نسبته (١.٢%) من إجمالي المخصصات المرصودة للمشاريع الرأسمالية في المحافظة تم إنفاق (٥٦٤.٩) ألف دينار أي ما نسبته (٨٨.٣%) من المخصصات المرصودة للوزارة وذلك لتنفيذ مشروع مركز القويرة للمعوقين .

وفيما يلي تقرير مفصل عن أهم المشاريع التي تم تقييمها :-


بالألف دينار

| ١ - مشروع إنشاء مستشفى القويرة | | | |
|--|---|---------|--|
| أيار ٢٠٠٨ | تشرين أول ٢٠٠٨ | ٢٠٠٠ | الكلفة الكلية |
|  |  | ١٢ شهرا | مدة التنفيذ |
| | | ٢٠٠٠ | مخصصات عام ٢٠٠٨ |
| | | ١٦٩٦.٢ | الإنفاق الفعلي حتى ٢٠٠٨/١٢/٣١ |
| | | ٨٤.٨% | نسبة الإنفاق من المخصص ٢٠٠٨ |
| | | ١٠٠% | نسبة الانجاز لعام ٢٠٠٨ : |
| تم إنجاز ما نسبته ١٠٠% من المشروع وهو مركز صحي شامل ومؤهل لإستقبال المراجعين خلال هذه الفترة . | | - | سير العمل في المشروع |
| | | ١٠٠% | الأوامر التغييرية |
| المشروع يسير ضمن البرنامج ولا توجد أي معوقات | | | نسبة الانجاز مقارنة بالكلفة الاجمالية: |
| المشروع يخدم منطقة لواء القويرة عسكريين ومدنيين . | | | تقييم المشروع |
| | | | ملاحظات |

بالآلف دينار

| ٢ - مشروع إنشاء مبنى متصرفية لواء القويرة وسكن المتصرف | | | |
|---|---|--|---|
|  <p>ايار ٢٠٠٨</p> |  <p>تشرين اول ٢٠٠٨</p> | <p>٧٠٠ ١٠ أشهر ٤٥٠ ٤١٩.٨ %٩٣.٣ %٦٥</p> | <p>الكلفة الكلية مدة التنفيذ مخصصات عام ٢٠٠٨ الإنفاق الفعلي حتى ٢٠٠٨/١٢/٣١ نسبة الإنفاق من المخصص ٢٠٠٨ نسبة الانجاز لعام ٢٠٠٨: ٢٠٠٨</p> |
| <p>المشروع يسير ضمن البرنامج المخطط له ومن المتوقع الإنتهاء من المشروع قبل الفترة المحددة في شهر نيسان ٢٠٠٩ وهو الآن في مرحلة التشطيبات</p> <p>- %٦٥</p> <p>لا توجد أي معوقات مالية أو فنية ويسير ضمن البرنامج وهو يشتمل على سكن مستقل للمتصرف بالإضافة إلى غرفة منامة للموظفين وغرفة للحارس وخزان ماء بسعة (٦١) متر مكعب .</p> | | | <p>سير العمل في المشروع</p> <p>الأوامر التغييرية نسبة الانجاز مقارنة بالكلفة الاجمالية: تقييم المشروع</p> |
| <p>عوضاً عن المبنى المستأجر في اللواء</p> | | | <p>الملاحظات</p> |

بالآلف دينار

| ٣ - مشروع تطوير وادي عربية | | | |
|---|--|---|-----------------------------|
|  <p>تشرين اول ٢٠٠٨</p> | <p>٢٠٥٠ ١٢ شهرا ٢٠٥٠ ٥٨٦.١ %٢٨.٦ -</p> | <p>الكلفة الكلية مدة التنفيذ مخصصات عام ٢٠٠٨ الإنفاق الفعلي حتى ٢٠٠٨/١٢/٣١ نسبة الإنفاق من المخصص ٢٠٠٨ نسبة الانجاز لعام ٢٠٠٨: ٢٠٠٨</p> | <p>سير العمل في المشروع</p> |
| <p>حول ملف المشروع لسلطة منطقة العقبة الاقتصادية الخاصة.</p> | | | <p>سير العمل في المشروع</p> |

| | |
|---|-------------------------|
| - الأوامر التغييرية - نسبة الانجاز مقارنة بالكلفة الاجمالية: تقييم المشروع | - - المشروع متعثر |
| ملاحظات | |

بالألف دينار


| ٤- مشروع مستشفى العقبة الجديد | | | |
|--|----------------|---|---|
| تشرين أول ٢٠٠٨ | كانون أول ٢٠٠٨ | ٤٩١٦٥ ٢٤ شهرا | الكلفة الكلية مدة التنفيذ |
|  | | ٦٠٢٢.٦ ٦٠١١ %٩٩.٨ %٩ | مخصصات عام ٢٠٠٨ الانفاق لغاية ٢٠٠٨/١٠/٣١ نسبة الإنفاق من المخصص ٢٠٠٨ نسبة الانجاز لعام ٢٠٠٨: |
| تم اعداد الدراسات والتصاميم واحيل العطاء على شركة الفاضل للهندسة والتعهدات وشركة عبر المتوسط للتجارة والتعهدات، بلغت قيمة العطاء (٤٩١٦٥) الف دينار وبموجب الاتفاقية تم دفع ١٠% كدفعة مقدما من كلفة العطاء على دفعتين حيث تم دفع القسط الاول وقيمه (٢٤٨٣) الف دينار بعد ٦/٣٠ على ان يتم دفع القسط الثاني والمساوي للدفعة الأولى في وقت لاحق. لا توجد %٩ | | سير العمل في المشروع | |
| المشروع يسير بشكل جيد | | الأوامر التغييرية نسبة الانجاز مقارنة بالكلفة الاجمالية: تقييم المشروع | |
| المشروع قرض وخزينة ونسبة مساهمة الحكومة ٣٣% ومن المتوقع أن يتم تغيير اسم المستشفى لتصبح مستشفى الأمير هاشم العسكري | | ملاحظات | |

بالألف دينار

| ٥- مشروع تطوير موقع الشلالة الجنوبي في العقبة | | | |
|---|----------------|------------------|------------------------------|
| أيار ٢٠٠٨ | كانون أول ٢٠٠٨ | ٢١٢٣٠ ١٢ شهرا | الكلفة الكلية مدة التنفيذ |

| | | | |
|--|---|--|--|
|  |  | <p>٨٦١.٩ ٨٦١.٩ %١٠٠ %١٠٠</p> | <p>مخصصات عام ٢٠٠٨ الإنفاق الفعلي حتى ٢٠٠٨/١٢/٣١ نسبة الإنفاق من المخصص ٢٠٠٨ نسبة الانجاز لعام ٢٠٠٨:</p> |
| <p>لم يتم إنجاز المشروع حتى يتم ترحيل كل الأسر. - الشقق السكنية في الكرامة منجزة ١٠٠% وهو الموقع البديل لسكان المنطقة المشروع يسير حسب المخطط له</p> | | <p>سير العمل في المشروع الأوامر التغييرية نسبة الانجاز مقارنة بالكلفة الاجمالية: تقييم المشروع</p> | |
| <p>يوجد معوقات نقل المواطنين إلى مواقع سكنهم الجديدة تتمثل في تحديد الأسر المستحقة لهذه الشقق .</p> | | <p>ملاحظات</p> | |

بالألف دينار

| | | | |
|--|--|--|--|
| <p>٦ - مشروع طريق العقبة الساحلي</p> | | | |
| <p>تشرين أول ٢٠٠٨ <i>fayez</i>  Saudi Arabia-haqf fayezdh@hotmail.com Abonawaf.com 21-08-2006</p> | <p>١٧٩٠٠ ٩٩ شهرا ٣٢٢.٩ ٣٢١.٩ %٩٩.٧ %٥٠</p> | <p>الكلفة الكلية مدة التنفيذ مخصصات عام ٢٠٠٨ الإنفاق الفعلي حتى ٢٠٠٨/١٢/٣١ نسبة الإنفاق من المخصص ٢٠٠٨ نسبة الانجاز لعام ٢٠٠٨:</p> | |
| <p>تم إنجاز المشروع وتم تسليمه، المبلغ المرصود يمثل مطالبات مستحقة الدفع. - %١٠٠ تم الانتهاء من المشروع والمخصصات لعام ٢٠٠٨ تمثل تسديد مطالبات مالية مستحقة الدفع</p> | | <p>سير العمل في المشروع الأوامر التغييرية نسبة الانجاز مقارنة بالكلفة الاجمالية: تقييم المشروع</p> | |
| | | <p>ملاحظات</p> | |

بالألف دينار

| ٧- مشروع صيانة الطرق الرئيسية والناظفة في إقليم الجنوب تشرين أول ٢٠٠٨ | | |
|--|---|--|
|  | ٢٥١٠.٢ سنوي ٧٠٧.٤ ٧٠٤.٤ %١٠٠ %٩٠ | الكلفة الكلية مدة التنفيذ مخصصات عام ٢٠٠٨ الإنفاق الفعلي حتى ٢٠٠٨/١٢/٣١ نسبة الإنفاق من المخصص ٢٠٠٨ نسبة الانجاز لعام ٢٠٠٨: |
| <p>المشروع يتكون من ثلاث مراحل :</p> <p>المرحلة الأولى : صيانة الطريق الصحراوي.</p> <p>المرحلة الثانية : تحسين المنعطف الواقع على الطريق الرئيسي / العقبة قرب قرية الصالحية.</p> <p>زيادة بعض بنود العطاء وكلفتها ٥٧٦ ألف دينار للطريق الصحراوي.</p> <p>%٩٠</p> <p>يسير حسب البرنامج الزمني ويتم عمل صيانة وتحسينات للمنعطف والطريق الرئيسي وإضافات جديدة بواقع ١٣٢ كم .</p> | | سير العمل في المشروع الأوامر التغييرية نسبة الانجاز مقارنة بالكلفة الاجمالية: تقييم المشروع |
| <p>- يخدم ميناء النفط - صهاريج النفط.</p> <p>ميناء الحاويات من خلال تحويلة رأس النقب.</p> <p>- يخدم المشروع جميع المواطنين في منطقة الصالحية والراشدية و وادي عربة بالإضافة إلى الداخلين والخارجين من وإلى محافظة العقبة.</p> | | ملاحظات |

بالألف دينار

| ٨- مشروع القرى الحضرية / العقبة | | |
|---|--|---|
| | ٢١٠٠٠ ٢٤ شهرا ١٢٠٠٠ مخصص محافظة العقبة ١٠٠٠ ٧٥٠ %٧٥ - في مرحلة الدراسات واعداد التصاميم - - المشروع يسير دون المستوى المخطط له. | الكلفة الكلية مدة التنفيذ مخصصات عام ٢٠٠٨ الإنفاق الفعلي حتى ٢٠٠٨/١٢/٣١ نسبة الإنفاق من المخصص ٢٠٠٨ نسبة الانجاز لعام ٢٠٠٨: سير العمل في المشروع الأوامر التغييرية نسبة الانجاز مقارنة بالكلفة الاجمالية: تقييم المشروع |
| <p>تم تخصيص الأرض من قبل سلطة منطقة العقبة الاقتصادية الخاصة والمشروع يسير دون المستوى المستهدف</p> | | ملاحظات |

بالألف دينار

٩ - مشروع إنشاء مركز ثقافي في العقبة

| | |
|--|--|
| ١٠٠٠٠ | الكلفة الكلية |
| ٤٠ شهرا | مدة التنفيذ |
| ١٠٠ | مخصصات عام ٢٠٠٨ |
| - | الإنفاق الفعلي حتى ٢٠٠٨/١٢/٣١ |
| - | نسبة الإنفاق من المخصص ٢٠٠٨ |
| - | نسبة الانجاز لعام ٢٠٠٨: |
| أحيل المشروع على مكتب للدراسات والإستشارات حيث يتوقع تسليم دراسة جميع المراحل في نهاية السنة الحالية وأن مخصصات ٢٠٠٨ سيتم تدويرها على موازنة ٢٠٠٩. | سير العمل في المشروع |
| - | الأوامر التغييرية |
| - | نسبة الانجاز مقارنة بالكلفة الاجمالية: |
| المشروع يسير ببطء لتأخير في إعداد الدراسات اللازمة وهو دون المستوى المستهدف | تقييم المشروع |
| | ملاحظات |

بالألف دينار

١٠ - مشروع إنشاء مركز للمعوقين / القويرة

| | | | |
|---|---|---------|-------------------------------|
| ٢٠٠٨ أيار | ٢٠٠٨ تشرين أول | ٦٩٠ | الكلفة الكلية |
|  |  | ٣٦ شهرا | مدة التنفيذ |
| | | ٦٢٥ | مخصصات عام ٢٠٠٨ |
| | | ٥٤٩.٩ | الإنفاق الفعلي حتى ٢٠٠٨/١٢/٣١ |
| | | %٨٨ | نسبة الإنفاق من المخصص ٢٠٠٨ |
| | | %٩٠ | نسبة الانجاز لعام ٢٠٠٨: |

| | | |
|--|---|---|
| | | |
| <p>تبلغ مساحة البناء ١٦٠٠ متر مربع ويتكون المبنى من طابقين وطابق تسوية ومبنى للحركة وغرفة للحرس بالإضافة للأعمال الخارجية الجدران والأسوار وخزان ماء بسعة (٥٠) متر مربع</p> <p>-</p> <p>١٠٠%</p> <p>تم الإستلام الأولي للمشروع</p> | | <p>سير العمل في المشروع</p> <p>الأوامر التغييرية</p> <p>نسبة الانجاز مقارنة بالكلفة الاجمالية:</p> <p>تقييم المشروع</p> |
| | <p>يخدم أهالي المنطقة والقرى المجاورة</p> | <p>ملاحظات</p> |

| ١١- مشروع إسكان الأسر الفقيرة | | الكلفة الكلية |
|--|----------------|---|
| أيار ٢٠٠٨ | تشرين أول ٢٠٠٨ | ٨٠٠٠ لكافة المحافظات |
|  | | مدة التنفيذ مخصصات عام ٢٠٠٨ الإنفاق الفعلي حتى ٢٠٠٨/١٢/٣١ نسبة الإنفاق من المخصص ٢٠٠٨ نسبة الانجاز لعام ٢٠٠٨: سير العمل في المشروع |
| <p>١٢ شهرا ٣٥٨.٨ ٣٥٨.٨ %١٠٠ %١٠٠</p> <p>١- إسكان الديسي تم الانتهاء بتاريخ ٢٠٠٨/٤/٢٠ وتم إستلامه استلاماً أولياً</p> <p>٢- إسكان دبة حانوت تم إنجاز أعمال كاملة بتاريخ ٢٠٠٨/٣/٢٥</p> <p>٣- إسكان الصالحية تم إنجاز أعمال كاملة بتاريخ ٢٠٠٧/١٢/١٦</p> <p>٤- إسكان الشاكرية تم إنجاز أعمال كاملة بتاريخ ٢٠٠٧/١٢/١٦</p> <p>٥- تم إنجاز الأعمال كاملة بتاريخ ٢٠٠٧/٩/٢٦</p> | | الأوامر التغييرية |
| <p>١- إسكان الديسي تم تعديل الشبائيك من حديد إلى ألمنيوم وعمل مدات أرضية ورخام شبائيك وربس للعقدات</p> <p>٢- إسكان دبة حانوت تم تعديل الشبائيك من حديد إلى ألمنيوم وعمل مدات أرضية ورخام شبائيك وربس للعقدات</p> <p style="text-align: right;">%١٠٠</p> <p>تم الانتهاء من المشروع وهو حالياً في مراحل التسليم الاولي</p> | | نسبة الانجاز مقارنة بالكلفة الاجمالية: تقييم المشروع |

(بالدينار)

١٢ - مشروع إنشاءات مختلفة وإضافات غرف صفية

تشرين أول ٢٠٠٨



٧٤٠

شهرين

١٧٩.٣

١٧٩.٣

%١٠٠

%٩٥

الكلفة الكلية

مدة التنفيذ

مخصصات عام ٢٠٠٨

الاتفاق لغاية ٢٠٠٨/١٢/٣١

نسبة الإنفاق من المخصص

٢٠٠٨

نسبة الانجاز لعام ٢٠٠٨:

سير العمل في المشروع.

الأوامر التغييرية:

نسبة الانجاز مقارنة بالكلفة

الاجمالية:

تقييم المشروع .

المشروع يسير بشكل مقبول

لا توجد

%٩٥

المشروع يسير حسب المخطط له.

ملاحظات

المشروع يتضمن إضافات غرف صفية لرياض الأطفال وإقامة شاليهات تستخدم للمخيمات الكشفية للطلبة

مطالب واحتياجات محافظة العقبة

١. إنشاء مبنى لمحافظة العقبة وسكن المحافظ.
٢. إنشاء مبنى لمديرية الأحوال المدنية والجوازات العامة في محافظة العقبة.
٣. تزويد مكتب الأحوال المدنية في لواء القويرة بجهاز إصدار جوازات سفر.
٤. بناء مدرسة مكونه من (٢٤) غرفة صفية في المنطقة السكنية التاسعة.
٥. بناء مدرسة لذوي الاحتياجات الخاصة مكونة من (٢٠) غرفة صفية في محافظة العقبة.
٦. إضافة (٨) غرف صفية لمدرسة فينان الأساسية الجديدة.
٧. إضافة مختبرات فيزياء وكيمياء وحاسوب وقاعة متعددة الأغراض لمدرسة قاع النقب الثانوية للبنات.
٨. بناء مركز صحي قطر / وادي عربية بمساحة (١٥٠)م^٢ (عيادة قروية).
٩. بناء مركز صحي في منطقة حي الكرامة / العقبة بمساحة (٣٥٠)م^٢ (عيادة قروية).
١٠. بناء عيادة فرعية في منطقة ألغال / الديسة بمساحة (١٥٠)م^٢.
١١. بناء عيادة فرعية في منطقة المزفر / العقبة بمساحة (١٥٠)م^٢.
١٢. أعمال توسعة وتحسين ووضع خلطة إسفلتية لطريق الديسة-سهل الصوان - المدورة على مراحل.
١٣. أعمال تنفيذ وتوسعة لأجزاء من طريق العقبة الخلفي وأعمال إنارة وحمايات.
١٤. اعمل أكتاف لطريق (العقبة - وادي عربية).
١٥. بناء مركز شباب القريقرة / وادي عربية بمساحة (٤٥٠)م^٢.
١٦. إنشاء ملاعب لمركز شباب رحمة / وادي عربية.
١٧. إنشاء مبنى لمركز زراعي القويرة وتجهيزه بالأثاث ورفده بالكوادر والآليات.
١٨. تفعيل محطة الديسة الزراعية بإقامة أبنية واستصلاح أراضي وحفر أبار وتزويدها بالكادر والآليات ولوازم الري.
١٩. تفعيل مركز زراعي الريشة ورفده بالكوادر والأثاث والآليات وعيادة بيطرية وبناء سكن وظيفي.
٢٠. إنشاء مركز زراعي في منطقة القريقرة ورفده بالكوادر والآليات.
٢١. ترميم المدخل الرئيسي وواجهة المسجد في مدينة العقبة.
٢٢. إقامة بوابة لمدينة آيلة الإسلامية.
٢٣. تنفيذ مشروع ري الفيدان.
٢٤. إنشاء جدران حماية من القابيون في موقع سد رحمة.
٢٥. فتح وتعبيد الطرق الزراعية المؤدية إلى عيون المياه في القريقرة.
٢٦. إقامة مستودع مركزي للاعلاف في منطقة الراشدية بمساحة (٦٠٠)م^٢.